

ÚTMUTATÓ

a SZOVATERM COMPACT hőközponti blokkok telepítéséhez

SZÁLLÍTÁS

Az elkészült blokkok beépítésre történő mennyiségi átvétele a SZOVATERM Kft. telephelyén történik, amelyet átvételi jegyzőkönyv igazol.

A blokknak tartozéka a külső léghőmérséklet-érzékelő és a villamos vezérlőszekrény kulcsa, valamint jelen telepítési útmutató.

A blokk(ok) szállításáról általában a megrendelő gondoskodik, nyitott vagy zárt rakterű gépjárművel a készülék súlyához és méretéhez igazodva. A berendezések mozgatása és emelése targoncával történik, de a szállítóeszközzel egybeépített hidraulikus emelővel is lehetséges az emelés függesztőkötél segítségével, mivel a blokk-keret önhordó. A kompakt blokkok csomagolása por és nedvesség ellen zsugorfóliával történik, amelyet a beépítés során javasolunk a készüléken hagyni az üzembehelyezésig!

- Figyelem: – a gyártó telephelyéről való elszállítást követően a SZOVATERM COMPACT blokk mennyiségi és minőségi megőrzése a megrendelő felelőssége!
- ha a blokkot beépítés előtt tárolni szükséges, a raktárhelyiség hőmérséklete + 5 °C fölött kell hogy legyen.

BEÉPÍTÉS

A hőközponti blokk a beépítés helyére akkor szállítható, ha a hőközponti helyiségben a szakipari munkák befejeződtek /vakolás, aljzatburkolás, festés stb./.

Ezáltal a készülék műszaki, esztétikai sérülésének veszélye lényegesen kisebb. A zsugorfóliás csomagolás védi a berendezést, de erősebb külső mechanikai sérülések ellen nem tartós. A csomagolás sérülése esetén a blokkot kérjük porvédetten letakarni. A létesítmény hőközponti helyiségébe a 200–300 kg tömegű blokk beszállítása kézi erővel lehetséges, míg nagyobb tömegű blokkok kézi hidraulikus emelő /béka/ segítségével szállíthatók.

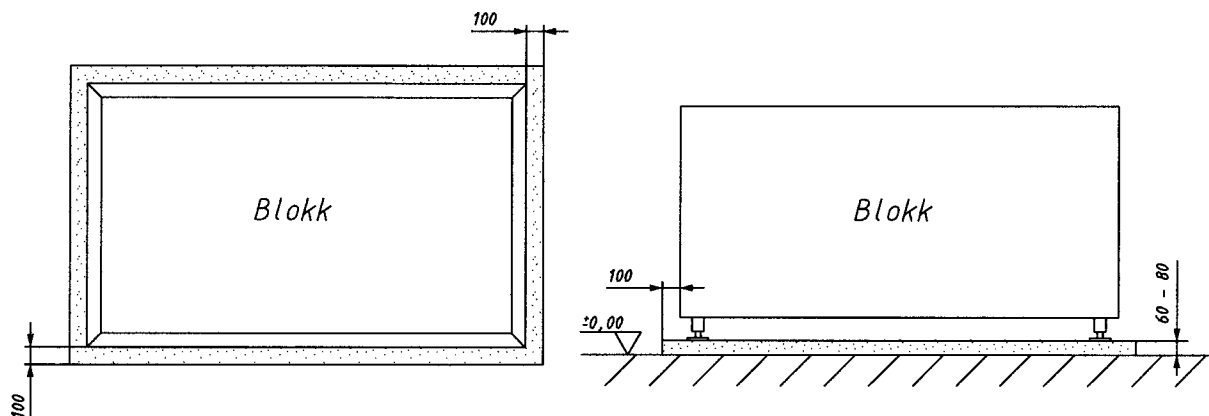
Amennyiben a hőközponti helyiség lépcsőn keresztül közelíthető meg és a blokk tömege és terjedelme jelentős, akkor csúszda kiépítése szükséges.

Figyelem:

Amennyiben a blokk súlya és terjedelme, valamint a helyiség szintkülönbsége miatt a berendezés megbontás nélkül nem szállítható, ehhez a gyártó hozzájárulása szükséges. A blokk megbontása /szétszerelése/ a gyártóval egyeztetett módon történhet, mert ellenkező esetben a szétszerelés garanciális jogkövetkezményekkel járhat! Adott esetben a szét- és összeszerelést csak megfelelően képzett gépész és villamos szakemberek végezhetik /esetleg gyártói felügyelettel/.

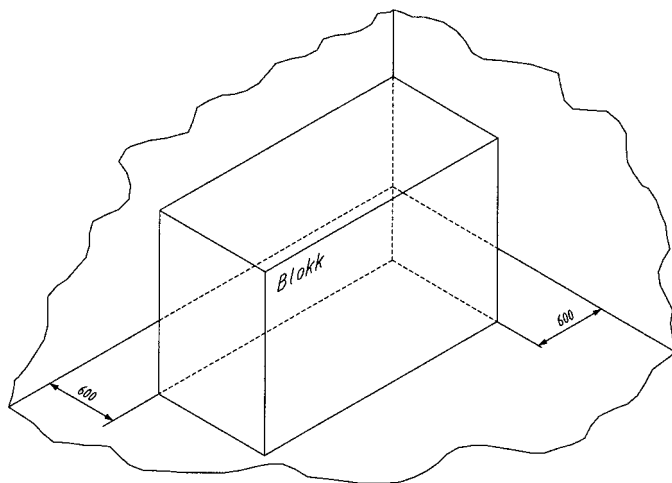
Javasoljuk a hőközponti helyiség megfelelő szilárdságú padozat kialakításánál a padlósíkból kb. 60–80 mm magasan kiemelkedő ún. gépalap készítését, amely a blokk alapteretméreténél minden oldalon 100 mm-rel nagyobb, /lásd: 1. sz. ábra/.

A blokk elhelyezése a hőközponti helyiségben úgy történjen, hogy a későbbi szerelés,



1. számú ábra

tisztítás, esetleges javítás alkalmával a berendezés minden eleme munkavégzés céljából hozzáférhető legyen. Ezért szükségesnek tartjuk a határoló felületektől, berendezésektől megfelelő távolság tartását, /lásd: 2. sz. ábra/.

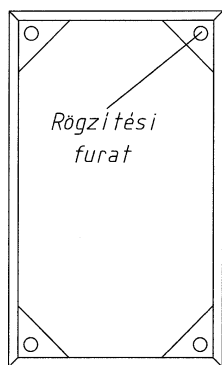


2. számú ábra

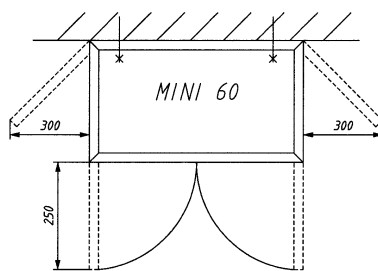
pontjából fontos, hogy a berendezések megfelelően megvilágított helyiségben legyenek. Meglévő helyiségadottságok esetén szükségessé válhat utólagos világítótest elhelyezése.

SZOVATERM COMPACT blokkjaink általában álló elhelyezésűek és a hőközponti helyiségben történő elrendezésnél célszerű figyelembe venni a primer és szekunder vezetékekhez való csatlakoztatás legkedvezőbb lehetőségét. Fontos szempont az elhelyezésnél továbbá az egyéb berendezési tárgyaktól /pl. HMV tároló, tágulási tartály, kondenz tartály stb./ kezelési és mozgatási távolságok betartása.

A biztonságos munkavégzés szem-



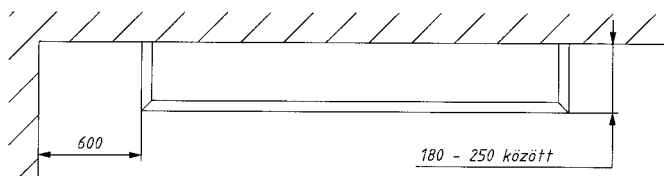
3. számú ábra



MINI 60 hőközponti készülék jellemzően függesztett kivitelben kerül elhelyezésre. A függesztés megfelelő teherbírású falon történhet a hátlap sarkain lévő furatokon keresztül csavarok segítségével /lásd: 3. sz. ábra/.

Természetesen itt is fontos a megfelelő minimális elő- és oldaltávolságok betartása a hozzáférhetőség érdekében.

A készülék magassági elhelyezése a padló síkjától legalább 800–1000 mm legyen. A Primer Fogadó Blokk / PFB/ elhelyezése kizárólag függesztett kivitelben megfelelő teherbírású falon történhet. A szerelhetőséget itt is biztosítani kell, az oldaltávolságoknál, valamint a



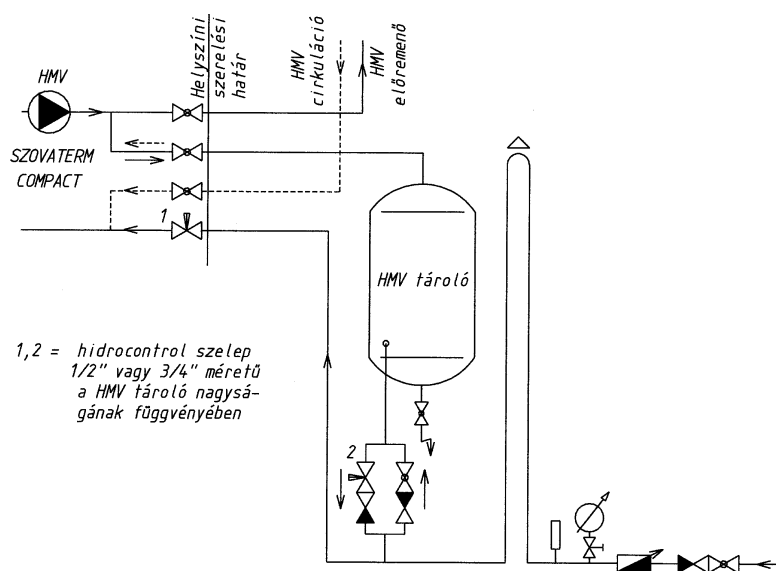
4. számú ábra

A készülék magassági elhelyezése a padló síkjától legalább 800–1000 mm legyen. A Primer Fogadó Blokk / PFB/ elhelyezése kizárólag függesztett kivitelben megfelelő teherbírású falon történhet. A szerelhetőséget itt is biztosítani kell, az oldaltávolságoknál, valamint a segédenergia nélküli mennyiségkorlátozó- és nyomáskülönbőség-szabályozó szerkezeti hossza és kezelhetősége miatt a padló síkjától a keret alsó síkja legalább 800 mm-re legyen. /lásd: 4. sz. ábra/. SZOVATERM COMPACT blokkok gépészeti és villamos bekötése:

- A blokkok primer és szekunder fűtési vezeték csomkjai karimás kivitelűek, míg a használati melegvíz csomkok menetesek /NA 50 felett karimás/.
- **Ügyelni kell a primer hőközponti bekötővezeték helyes párosítására/előre- és visszatérő/, amit célszerű egyeztetni a hálózat üzemeltetőjével. Ha a csőbekötéseknél magas pont alakul ki, akkor légtelenítési lehetőség kialakítása szükséges.**
- A blokk csővezeték oldali bekötése után célszerű hidegvizes tömörségi próbát tartani.
- A hőközponti blokk villamos vezérlőszekrény villamos megáplálásának bekötése, a külső hőmérséklet-érzékelő elhelyezése és $2 \times 0,75 \text{ mm}^2$ keresztmetszetű árnyékolt kábellel történő bekötése a megrendelő feladata!
- A villamos vezérlőszekrény $3 \times 400/230 \text{ V}, 50 \text{ Hz}$ feszültségű betápláló kábel ajánlott típusa MB-CU-380 $5 \times 2,5 \text{ mm}^2$, amelyet a nulla vezető és védőfölddel együtt a szekrény „BETÁP” feliratú sorkapcsaira kell kötni. Szükséges a hőközponti helyiségben leválasztó kapcsolót elhelyezni és a villamos teljesítményfelvételhez illeszkedő biztosítást alkalmazni.
- MINI 60 típusú készülék esetén 6 A áramfelvételhez biztosított 230 V-os, védőfölddel ellátott dugaszolóaljzat szükséges.
- A külső léghőmérséklet-érzékelő az épület É-i oldalán, legalább 2 m magasságban, nyílászáróktól és szellőzőnyílástól távol kerüljön elhelyezésre. Az árnyékolt érzékelő kábelt az erősármú kábeloktól min. 100 mm védőtávolságot betartva szabad vezetni, maximum 100 m távolságra.
- MINI 60 típusú szobatermosztát lehetőleg a fűtött létesítmény referenciahelyiségében legyen elhelyezve, nem külső falfelületen.

SZOVATERM COMPACT blokk üzembehelyezésének feltétele:

- a blokk primer és szekunder oldalon gépészetileg legyen bekötve és feltöltve, adott esetben a HMV tároló legyen bekötve /lásd 5. sz. ábra/
- a berendezés erősármú kábelezése és a külső léghőmérséklet-érzékelő bekötése kész
- a beépített blokk érintésvédelmi mérése jegyzőkönyvben igazolt
- hőenergia-vételezésre az adott szolgáltató engedélyre rendben.



5. számú ábra

Figyelem!

A blokk üzembehelyezését a gyártó szakemberei végezhetik, amely garanciális feltétel!